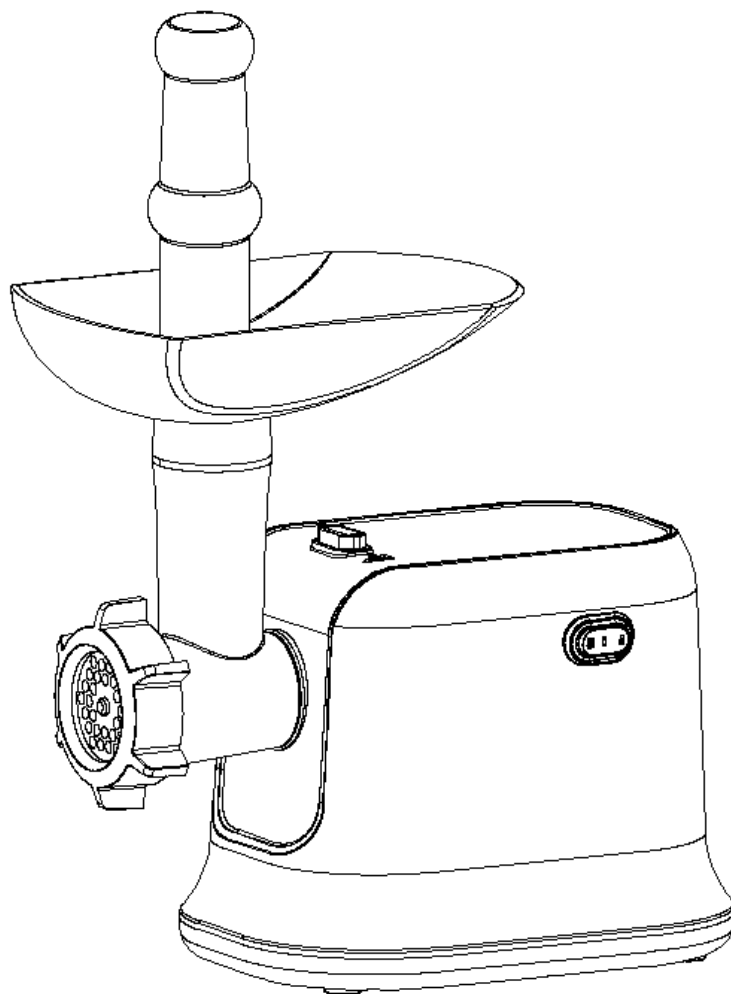


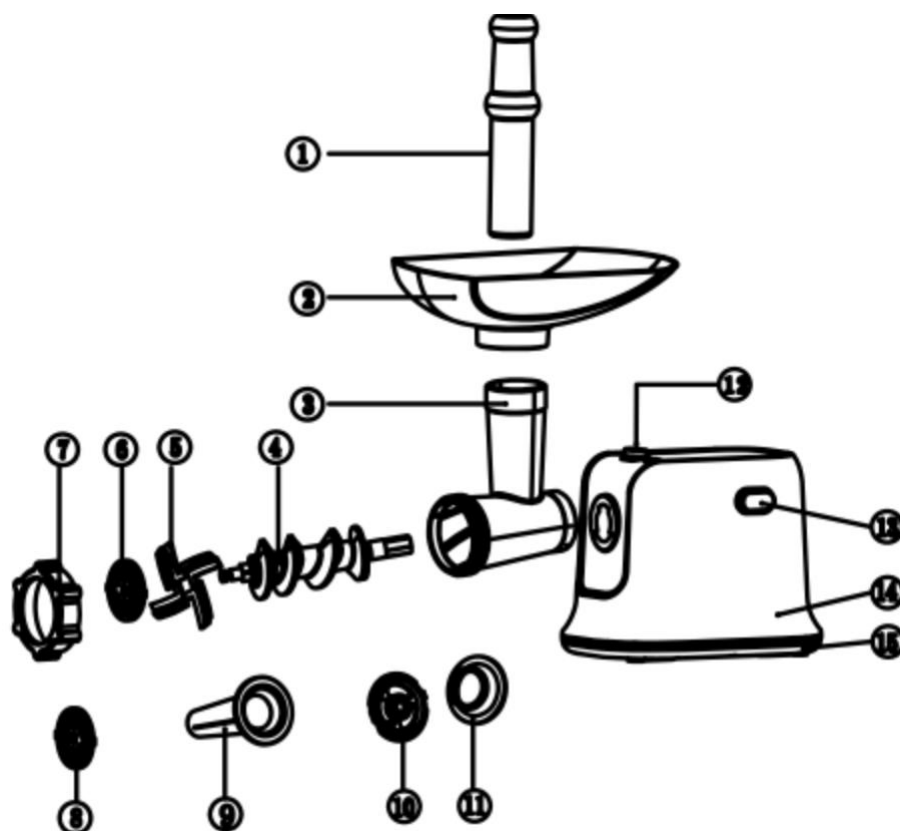
MANUAL DE UTILIZARE
MAȘINĂ DE TOCAT CARNE

Model: SAVORY

Vă rugăm să citiți cu atenție și să păstrați instrucțiunile



DESCRIERE



1. Accesoriu pisare carne	8. Disc de măcinat (grosier)
2. Tava de plastic	9. Tub de mezeluri
3. Tub de alimentare	10 & 11 Accesorii kebbe
4. Ax/melc	12. Buton de blocare
5. Cuțit încrucișat	13. ON / O / R Buton commutator
6. Disc de măcinat (Medium)	14. Baza
7. Inel de fixare	15. Protecție bază

INTRODUCERE

Acest aparat este echipat cu un termostat. Acest sistem va opri automat alimentarea cu energie a aparatului în caz de supraîncălzire.

Dacă aparatul se oprește brusc:

1. Scoateți ștecherul din priză.
2. Apăsați butonul de comutare pentru a opri aparatul.
3. Lăsați aparatul să se răcească timp de 60 de minute.
4. Puneți ștecherul de alimentare în priză.
5. Porniți aparatul din nou.
6. Acest aparat nu trebuie utilizat de către copii. Păstrați aparatul și cablul acestuia să nu fie la îndemâna copiilor.
7. Aparatele pot fi utilizate de către persoane cu capacități fizice, senzoriale sau mentale reduse sau lipsite de experiență și cunoștințe în cazul în care acestea au fost supravegheate sau instruite cu privire la utilizarea aparatului într-un mod sigur și dacă înțeleg riscurile implicate.
8. Copiii nu se vor juca cu aparatul.
9. Opriți aparatul și deconectați-l de la alimentare înainte de a schimba accesoriile sau piesele în mișcare în timpul utilizării.


Vă rugăm să luați legătura cu distribuitorul unui centru de service autorizat dacă sistemul este activat prea des.

Dacă îl porniți, indicatorul led va lumina.

ATENȚIE: Pentru a evita o situație periculoasă, acest aparat nu trebuie să fie niciodată conectat la o priză programabilă.

IMPORTANT

1. Citiți aceste instrucțiuni de utilizare cu atenție și priviți ilustrațiile înainte de utilizarea aparatului.
2. Înainte de folosire, strângeți inelul de fixare cu cheia, asigurați-vă că inelul nu poate fi detașat cu 4 Nm.

3. Păstrați aceste instrucțiuni pentru referințe viitoare.
4. Verificați dacă tensiunea indicată pe aparat corespunde tensiunii de alimentare locale înainte de a conecta aparatul.
5. Nu utilizați niciodată accesorii piese de la alți producători. Garanția va deveni nulă în cazul în care au fost utilizate astfel de accesorii sau piese.
6. Nu utilizați aparatul dacă cablul de alimentare, mufa sau alte componente sunt deteriorate.
7. În cazul în care cablul de alimentare al acestui aparat este deteriorat, acesta trebuie să fie întotdeauna înlocuit la un centru de service autorizat, pentru a se evita situațiile periculoase.
8. Curățați foarte bine componentele care vin în contact cu produsele alimentare înainte de a utiliza aparatul pentru prima dată.
9. Scoateți aparatul din priză imediat după utilizare.
10. Niciodată nu folosiți degetul sau obiecte pentru a împinge în jos ingredientele pe tubul de alimentare în timp ce aparatul este în funcțiune. Numai împingătorul urmează să fie utilizat în acest scop.
11. Nu lăsați aparatul la îndemâna copiilor.
12. Nu lăsați niciodată aparatul să funcționeze nesupravegheat.
13. Opriti aparatul înainte de a demonta și instala orice accesoriu.
14. Așteptați până când părțile mobile se opresc înainte de a îndepărta componentele aparatului.
15. Nu introduceți motorul niciodată în apă sau orice alt lichid, și nici nu-l clătiți sub jet de apă. Folosiți numai o cârpă umedă pentru a curăța blocul motor.
16. Nu încercați să macine oase, nuci sau alte obiecte dure.
17. Nu introduceți mâna în dispozitivului de tăiere. Folosiți întotdeauna împingătorul.
18. Introduceți carne fără os și carne de vită fara grasime, care a fost tăiată în bucăți de aproximativ 20 mm x 20 mm x 60 mm. Carnea este presată cu o forță de 5N .Nu folosiți aparatul mai mult de 5 minute consecutiv. Lăsați aparatul să se răcească timp de 10 minute, înainte de al utiliza din nou.
19. Accesorii includ instrucțiuni de utilizare a acestora în condiții de siguranță.
20. Acesta va avertiza cu privire la vătămarea potențială în urma utilizării necorespunzătoare. 
21. Acest aparat nu este destinat utilizării de către persoane (inclusiv copii) cu capacități

fizice, senzoriale sau mentale reduse sau sunt lipsite de experiență și cunoștințe, cu excepția cazului în care au avut supraveghere sau instrucțiuni privind utilizarea aparatului de către o persoană responsabilă pentru siguranța lor.

22. Copiii trebuie supravegheați pentru a se asigura că nu se joacă cu aparatul.
23. Dacă aparatul este blocat, vă rugăm să apăsați butonul Reversal (REV). Carnea blocată în carcasă nu este încărcată, astfel încât aparatul poate reveni la starea obișnuită.
24. Eliminarea aparatelor și a bateriilor.
25. După punerea în aplicare a Directivei Europene 2002/96 / UE în cadrul sistemului juridic național, se aplică următoarele:
26. Dispozitivele electrice și electronice nu pot fi aruncate împreună cu deșeurile menajere. Consumatorii sunt obligați prin lege să returneze dispozitivele electrice și electronice la sfârșitul vieții lor de serviciu la punctele de colectare publice create în acest scop sau punct de vânzare. Detalii despre acest lucru sunt definite de legislația națională a țării respective. Acest simbol de pe produs, manualul de instrucțiuni sau pachetul indică faptul că un produs este supus acestor reglementări. Prin reciclarea, reutilizarea materialelor sau a altor forme de utilizare a dispozitivelor vechi, vă aduc o contribuție importantă la protejarea mediului.
27. Acest aparat poate fi folosit de copii cu vârste cuprinse între 8 ani și mai mult, dacă acestea au fost supravegheate sau instruite cu privire la utilizarea aparatului într-un mod sigur și dacă înțeleg riscurile implicate. Curățarea și întreținerea de utilizator nu trebuie făcute de către copii, cu excepția cazului în care sunt cu vârsta cuprinsă între 8 ani sau mai mult și supravegheați. Nu lăsați aparatul și cablul acestuia la îndemâna copiilor cu vârsta mai mică de 8 ani.
28. Acest aparat este destinat a fi utilizat în gospodării și locuri similare, cum ar fi:
 - zone de bucătării personale din magazine, birouri și alte medii de lucru;
 - de către clienți în hoteluri, moteluri și alte medii de tip rezidențial;
 - medii de tip cazare.

INSTRUCȚIUNI DE FOLOSIRE

ASAMBLARE

Apăsăți butonul de fixare, țineți capul și introduceți-l în orificiul de intrare (atunci când introduce o atenție capul trebuie să fie înclinat)

◆ pe săgeata indicată în partea de sus, a se vedea figura

◆ apoi mișcați capul antiorar, astfel încât

◆ capul să fie fixat strâns. (Fig.2)

◆ Se pune arborele cu capătul lung mai întâi

◆ și întoarceți-l pentru a alimenta ușor șurubul până când

◆ este montat în carcasa motorului (fig.3).

◆ Așezați lama de tăiere pe arbore

◆ cu lama spre față așa cum este ilustrat

◆ (Fig.4) .Dacă nu este montat corect, carnea nu se va măcina.

◆ Așezați placa de tăiere dorită de lângă

◆ lama de tăiere, încadrarea proeminențelor în fantă (Fig.5).

◆ Sprijiniți sau apăsați centrul de tăiere,

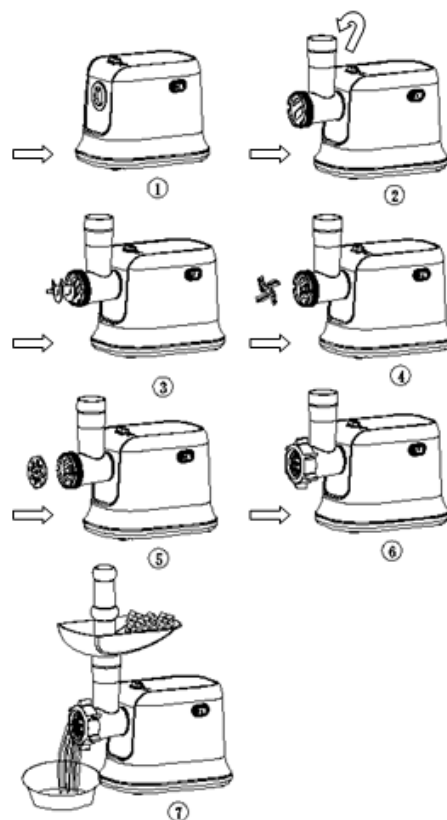
◆ placă cu un singur deget apoi înșurubați inelul de fixare

◆ Strângeți cu o altă mână (Fig.6). Nu strângeți prea mult.

◆ Așezați placa pe cap și fixați-l în poziție.

◆ Localizați unitatea pe un loc ferm.

◆ Trecerea aerului în partea de jos și partea laterală a carcasei motorului ar trebui să fie menținute libere și să nu fie blocate.



Mașina de tocat

1. Introduceți arborele în carcasa tăietorului, mai întâi capătul din plastic.

Așezați unitatea de tăiere pe arborele melcului. (Muchiile de tăiere ar trebui să fie în față) Așezați discul de măcinare mediu sau grosier (în funcție de consistența pe care o preferați) pe axul melcului. (Asigurați-vă că creștăturile se potrivesc pe proeminențele capului de tocat) Rotiți inelul șurubului în direcția săgeții de pe carcasa tăietorului până când este fixat în mod corespunzător.

2. Atașați carcasa tăietorului la blocul motor.
3. Așezați tava pe partea dreaptă a carcasei dispozitivului de tăiere.
4. Acum, aparatul este pregătit pentru tocat.

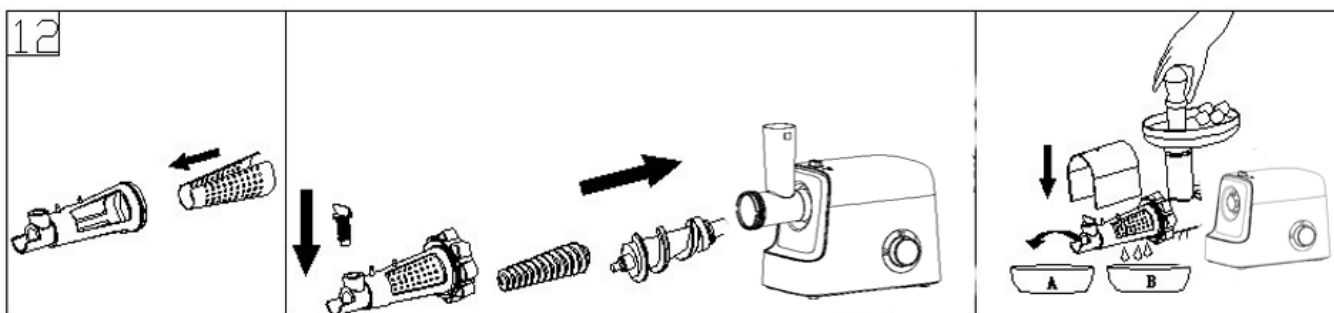
Se taie carnea în fâșii de 10cm lungime, de 2cm grosime. Scoateți oasele, bucățile de cartilaje și tendoanele cât mai mult posibil. (Nu utilizați niciodată carne congelată!)

Puneți carnea în tavă. Utilizați dispozitivul de împingere pentru a împinge ușor carnea în jos. (Pentru biftec tartar, tocați carnea cu discul mediu de măcinare de două ori).

Presarea Roșiilor

- ◆ Vă rugăm să urmați imaginea cu accesoriile care trebuie instalate. (Flg.12)
- ◆ Vă rugăm să introduceți roșiile în farfurie după ce roșiile sunt tocate.

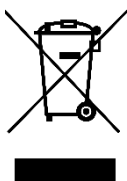
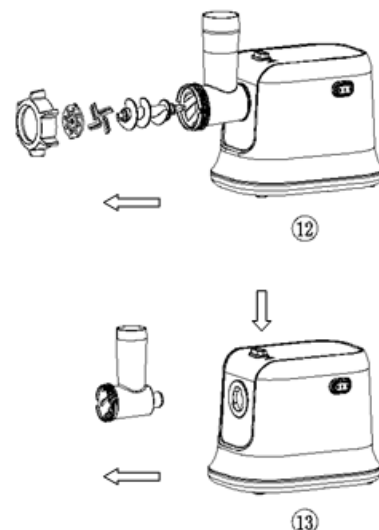
Și apoi utilizați împingătorul alimentară pentru a presa în jos.



Cum curățați accesoriile

Carnea rămasă în carcasă mașinii poate fi îndepărtată din interiorul aparatului trecând o felie de pâine prin tăietor.

1. Înainte de a curăța aparatul, opriți aparatul
2. și scoateți ștecherul din priză. (fig.12)
3. Apăsăți butonul de eliberare și rotiți întreaga carcasă
4. în direcția săgeții. Scoateți împingătorul și
5. tava. (fig.13)
6. Deșurubați inelul filetat și îndepărtați toate componentele dispozitivului de tăiere.
7. Nu spălați piesele în mașina de spălat vase!
8. Se spală toate părțile care au intrat în contact cu carnea
9. cu apă caldă cu săpun. Curățați-le imediat după utilizare.
10. Clătiți-le cu apă fierbinte și uscați-le imediat.
11. Vă sfătuim să lubrifiați unitatea de tăiere și discurile de măcinare
12. cu puțin ulei vegetal.



Deseurile de echipamente electrice și electronice sunt o categorie specială de deseuri, colectarea, depozitarea, tratarea și reciclarea sunt importante deoarece se pot evita poluări ale mediului cu gaze de efect de seră sau metale grele, și care pot fi daunătoare sănătății. Depunând la centrele speciale de colectare a DEEE, vă debarasați responsabil de aceste deseuri, vă asigurați că acestea ajung să fie reciclate corect și totodată protejați natura. Nu uitați! Fiecare aparat electric ajuns la groapa de gunoierie, pe câmp sau pe malul apei poluează! Simbolul (peștera tăiată cu un X) reprezintă obiectul unei colectări separate a EEE:



Importator și distribuitor:

SC VITACOM ELECTRONICS SRL
CIF: RO 214527, Tel. 0264-438401*,
suport@vitacom.ro, www.vitacom.ro